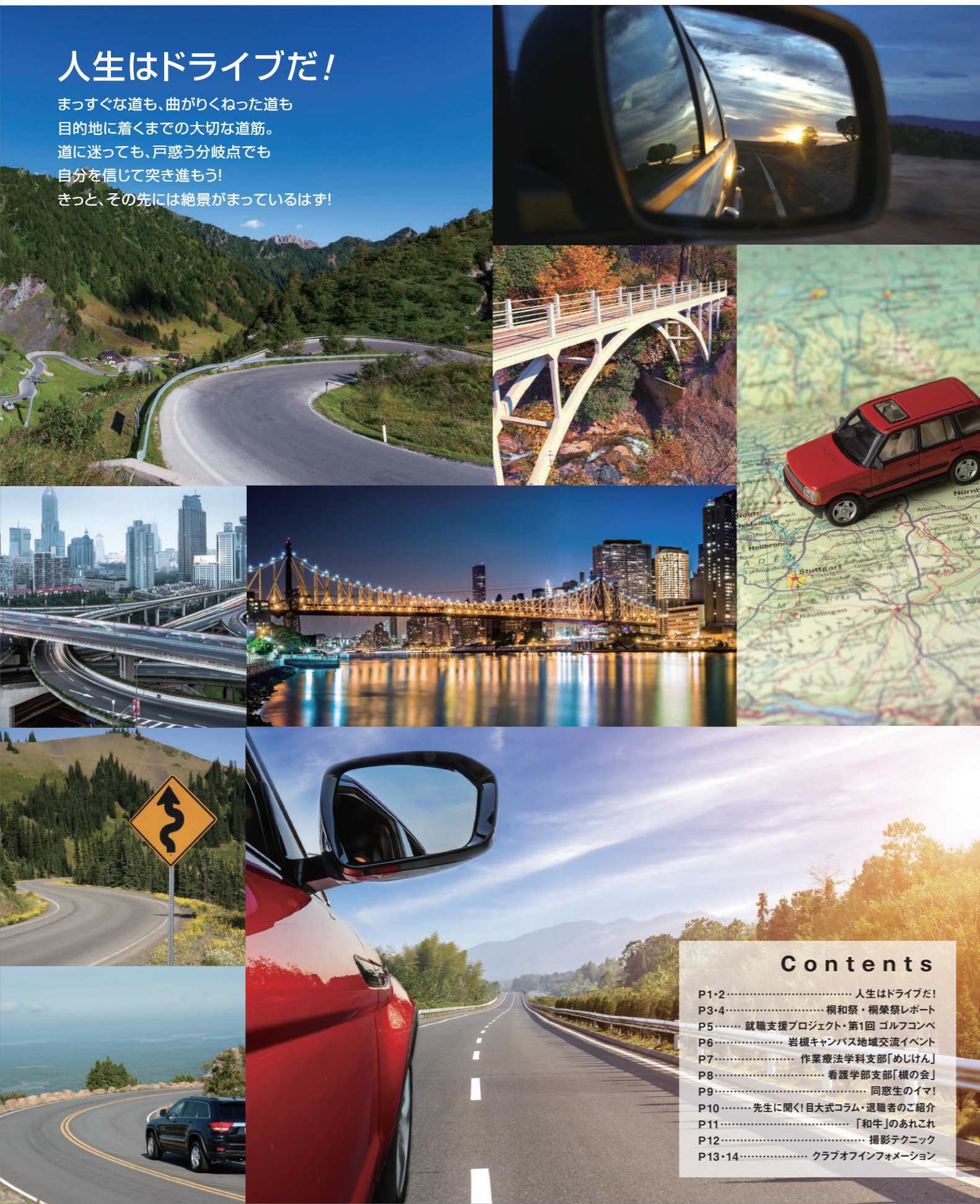


人生はドライブだ!

まっすぐな道も、曲がりくねった道も
目的地に着くまでの大切な道筋。
道に迷っても、戸惑う分岐点でも
自分を信じて突き進もう!
きっと、その先には絶景がまっているはず!



Contents

- P1・2..... 人生はドライブだ!
- P3・4..... 桐和祭・桐榮祭レポート
- P5..... 就職支援プロジェクト・第1回 ゴルフコンペ
- P6..... 岩槻キャンパス地域交流イベント
- P7..... 作業療法学科支部「めいけん」
- P8..... 看護学部支部「櫻の会」
- P9..... 同窓生のイマ!
- P10..... 先生に聞く! 目大式コラム・退職者のご紹介
- P11..... 「和牛」のあれこれ
- P12..... 撮影テクニック
- P13・14..... クラブオフィショア



学園だより (2014年9月 - 2015年2月)

9月18日

産学連携イベント
「イノベーション・ジャパン2014」に、
内山千鶴子教授の研究を出版。

9月11日(木)・12日(金)に開催された「イノベーション・ジャパン2014」に保健医療学部言語聴覚学科・内山千鶴子教授の研究「コミュニケーションを円滑に進めるための視線の開発」を出版。「視線」に重点を置いた新しい研究の切り口に、来場者からは教授の研究フィールドである自閉症児のコミュニケーションに関する質問が多く寄せられました。

10月30日

児童教育学科3期生
昨年度に続き、高い現役合格率!

80.6%(受験生31名のうち25名が合格)児童教育学科4年に在学する教職希望者の約半数が、教員採用試験に合格しました。昨年度に続き、高い現役合格率でした。今年度は、教職希望者の80.6%が第一次試験に合格。第一次試験合格者の60.0%が第二次試験に合格しました。
正規合格:48.4%(31名中15名)

11月10日

産学連携イベント
「コラボさいたま2014」に出展。

11月7日(金)~9日(日)の3日間にわたりさいたまスーパーアリーナで開催されたビジネス展示会「コラボさいたま2014」に、本学から人間学部子ども学科の西山里利専任講師、社会学部社会情報学科の渋谷昌三教授・田中泰恵教授の3名の教員が研究成果を出展しました。

11月12日

卒業生の堀越信司さん
インチョン2014 アジアパラ競技大会で
2つの金メダルを獲得!

韓国・インチョンで開催されたアジアパラ競技大会に人間学部人間福祉学科卒業生(10年卒)の堀越信司さんが出場し、陸上競技視覚障害T12クラス5,000m、1,500mの2競技で見事金メダルを獲得しました。

11月19日/11月20日

中国語学科が公式Facebookを開設!
中国語学科の学科新聞が発刊されました。

外国語学部中国語学科のFacebook開設および、学科新聞「熊猫(しろくろ)通信」が発刊され、クラス担任やゼミの指導教員から学生に配布されました。企画から取材、記事作成、編集まで、学生自身が一手に担って完成させた、「学生による、学生のための新聞」です。

12月15日

経営学科・井上ゼミの学生が、企業・大学共催の
プレゼンテーション大会で優勝。

経営学部経営学科マーケティングコースと企業・江戸川大学が共催したプレゼンテーション大会で、井上ゼミが優勝いたしました。フリービット株式会社の協力のもと「PandA」のシェアをより拡大したいという企業ニーズに則り、「フリービットモバイル」が学生支持No.1になるためのマーケティング戦略を考える」という課題に取り組みました。

12月16日

チャリーディング部QUAKES(クエイクス)が
第26回 全日本学生選手権大会 競技部門
において準決勝進出!

12月13日(土)・14日(日)に行われた第26回全日本学生選手権大会 競技部門において、準決勝進出を果たしました。演技は2分30秒で行われ、元気や笑顔はもちろんのこと、技の難易度や完成度、連続性やシンクロナシティなどの細部まで採点されますが、両日ともにノーマスの演技をすることができました。

12月22日

目白大学が
環境展示会「エコプロダクツ2014」に出展。

12月11日(木)~13日(土)、東京ビッグサイトで開催された環境展示会「エコプロダクツ2014」に出展しました。今年度を実施したECOアクションやECOコンテストなどの紹介とともに、人間学部子ども学科が授業の一環として実施している芋づるをクリスマス用のリースに転用する試みを本学の学生たちが実演しました。

2月9日

短期大学部とナポリアイスクリームの
産学連携による
共同開発ジェラートが発売開始。

昨年12月に短期大学部と株式会社ナポリアイスクリームの共催で実施した「ジャパニーズジェラートコンテスト」のアイデア賞入選作品「さつまいもとかりんとうのジェラート」が、2月1日(日)からナポリアイスクリーム直営店舗「ジェラテリア ラ・ナポリ」各店で発売開始されました。

2月10日

1月28日、社会情報学科の橋詰静子教授、
木村由紀雄教授による最終講義を実施。

木村教授が「社会学部で経済を教えてきて」と題し、本学着任前の企業時代に培った経済の知識をふまえながら、教育面についてお話しされました。次に、橋詰教授が「本文校訂と読みの問題」と題し、今までの研究についての足跡を溢れる思いで述べられました。そして最後に、元学科長の林俊郎教授が、お二人の先生方へ感謝の言葉を贈りました。

2月10日

1月30日、看護学科の鈴木洋司教授による
最終講義を実施。

雪が降り積もるあいにくの天候にもかかわらず、「血液型と血液型遺伝子」をテーマとした講義には約140名の聴講者が集まりました。講義終了後は、ゼミ生をはじめとした学生の代表、大学院生、卒業生の代表、看護学部の教員代表から花束の贈呈があり、それぞれの贈呈者からは鈴木先生へのお礼の言葉が添えられました。

2月19日

2月6日(金)、心理カウンセリング学科の
内山絢子教授による最終講義を実施。

新宿キャンパスにて内山絢子教授の最終講義が行われました。「少年法改正と少年犯罪に対する厳罰化」について、少年法の変遷や少年が引き起こした事件と法律の関係などを中心にお話しがありました。また講義終盤では「戦後70年の日本の歩みとご自身の歩み」についても触れられるという興味深い内容でした。



事務局のつづやき

同窓会本部事務局 石原です。この度も目白大学同窓会報Vol.17を無事に発行することができました。今回はページを増量しての発行となりますので、読み応えもバッチリかと思えます!!26年度のトピックスはやっぱり桐榮祭!同窓会初の模擬店を出店しました。また、就職支援プロジェクトも開催し、多くの同窓生のご協力をいただきました。改めてご参加いただいた皆さまに御礼申し上げます。同窓会では、同窓生からの持込み企画も歓迎しておりますので、ぜひ一度新宿キャンパス本館1階にある同窓会本部事務局まで遊びに来てください!心よりお待ちしております。

住所変更のお願い

同窓会では、同窓生の皆さんの住所を大学から引き継ぎ、管理しています。同窓生向けイベントや総会のお知らせなどの情報をお届けできるよう、住所変更などの際は目白大学同窓会本部事務局までお知らせください。

▼まずは読み込みを!!



STEP 1

QRコードの読み込み
読み込み後、表示された
アドレスに空メールを送信。
折り返し、住所変更URL
が返信されます。

STEP 2

専用ページに必要事項を入力後、完了!
QRコードが読み取れない機種の場合や、
URLが返信されない場合は
<https://kwml.jp/mu/>
に直接アクセスしてください。

人生とドライブはとてもよく似ています。道に迷ったり、行き止まりだったり…。人生の道標はとても分かりにくく、困惑することでしょう。そこで、これからの人生をドライブのように楽しみ、時には迷いながらも突き進む秘訣を人生の先輩である教授の皆様から教えていただきました。



“ドライブ”の重み



年を重ねるとつれて若手医師の教育に携わるようになり、外科医の成長をドライブに例えて説明することが多くなりました。車は行こうと思えばどこにでも行けます。しかし、行き先を明確にしないとどこにもないところに着いてしまいます。ハンドルを持つ前に、何をしに何処にいくかの思慮分別が求められるのがドライブです。この説明で殆どの外科医は納得し外科医の修行に専念するようになります。“ドライブ”、この言葉は影響力の大きい言葉です。



牛島 康榮 教授 (ウシジマ ヤスヒデ)

- 所 属 保健医療学部 理学療法学科
- 担当科目 医学概論 他
- 専門分野 外科学

「人生いろいろ」が面白い!



今時のドライブは目的地をカーナビに入力すると確実に私達を目的地まで誘導してくれます。目的地に到着する時刻や渋滞情報、事故や故障車がある場所も教えてくれます。学校や踏切に近づくとき「注意して運転しましょう」とアナウンスまでしてくれます。しかし、便利になったことと引き換えに大事な何かを失ってしまったようにも感じます。人生をドライブに例えることはできますが、人生にカーナビは必要ありません。目的地に向かって、がむしゃらに生きていく。時には道に迷ったり、袋小路でユーターンしたり、いくらかでも迷回りをしようと思えます。大切なのは、大まかでよいから目的地の方向を見失わないことだと思います。



安楽 豊 教授 (アンラク ユタカ)

- 所 属 社会学部 メディア表現学科
- 担当科目 メディア表現概論 / メディア表現技法2 他
- 専門分野 グラフィックデザイン

The Pleasure of Riding



Ever since I got my first driver's license so many years ago, I have always owned a motorcycle. Over the years I've owned more than ten, all the way from a British BSA Gold Star 650 when I was in college to an American Harley Davidson many years later. Right now, I own a Japanese Yamaha SR400. It's a simple, one cylinder bike that doesn't even have an electric starter. Whatever the bike, though, it represents freedom to me. Whether I'm on a long bike tour or just a short commute, I always feel a little better just by being on a bike. Whatever you choose to drive or ride, though, please remember to be careful.



アーネスト マービン スミス 教授

- 所 属 看護学部 看護学科
- 担当科目 英語A3・A4 / 英語B1・B2 他
- 専門分野 英語教育学、映画評論

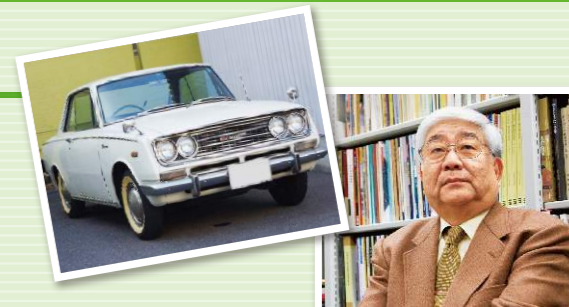
人生はドライブだ!



健康第一!



車の免許を取ったのは大学を卒業した年だった。車を買うあてもなかったが、たまたま世田谷の叔母が車を譲ると言ってきた。その車が写真の42年式トヨペットコロナハードトップ(RT50)、トヨグライド付きである。走行距離が3桁であったことを覚えている。以来、40数年間、よくも動いてくれていると感動している。もちろん、実用的には問題が多いので普段は別の車を使っているが、月に数回近くのスーパーへ行く時に乗っている。車の耐用年数は車種や手入れの程度で違うと思うが、手入れを怠らず、過度な走行をしなければもつものである。卒業を迎えた皆さん健康第一に御活躍ください。



有元 修一 教授 (アリモト シュウイチ)

- 所 属 社会学部 地域社会学科
- 担当科目 日本の歴史(日本史) / 博物館概論 他
- 専門分野 日本史学、博物館学

あっちもこっちも外国人



今、日本に住んでいる外国人は約210万人、日本の人口1億2800万人の60人に一人が外国人です。さて、20年後。日本の人口は推計1億900万人、今から2000万人も減るのですね。それからも減り続け... その代わりに外国人が増えていきます。あっちもこっちも外国人。これが国際化という事なんです。すでに身近に、そしてますます... 日本は国際化していきます。で、西方がどんな国際化対応活動をしているか... 気が向いたら「キ・アフリカ」という言葉、「ASET英会話スクール」という言葉で検索してみてください。卒業生のみならず、国際化社会の中での自分の生き方を考えてみてください。



西方 毅 教授 (ニシカタ ツヨシ)

- 所 属 保健医療学部 作業療法学科
- 担当科目 心理学 / 認知学習心理学 / 人間関係論 他
- 専門分野 発達心理学、認知心理学

自分流のドライブ!



社会人になられ、毎日の始業点検を怠らずに、益々のご活躍を祈念いたします。ドライブではカーナビ頼りですが、ときどき道案内の指示に逆らいます。地図を拡大して、自分が通りたい道やポイントを探し、リルートさせてドライブを楽しんでいます。平凡な道(王道)を指定された通りに進むだけでなく、ときには自分の意思のおもむくままに進むと、おもしろい道や風光明媚な場所に出ることがあります。そのときに想定外の感動が味わえます。目標を設定して、ときには自主独往の精神で、人生を楽しみたいものです。



渋谷 昌三 教授 (シバヤ ショウゾウ)

- 所 属 社会学部 社会情報学科
- 担当科目 社会心理学 / 非言語コミュニケーション演習 他
- 専門分野 社会心理学

第21回 桐榮祭

開催日時：2014年10月25日(土)・26日(日)

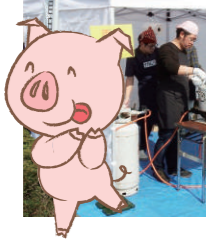
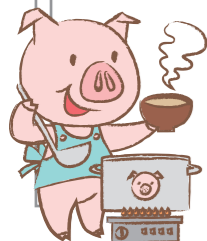
桐榮祭では、おなじみの「同窓生の部屋」を大会館から3号館A302に移す試みと、同窓会初の模擬店を出店いたしました!同窓生はもちろん、在学生や地元の方々など多くの人に好評いただきました。おかげさまで2日間とも完売!!また、桐和祭でも大人気だった「手裏剣道場」もたくさんの同窓生に楽しんでもらいました。



黒字達成

目白大学

目白大学同窓会



◆ ショコラさん サイン色紙

会報Vol.16にて特集いたしました、同窓生「池田ショコラ」さんのサイン色紙プレゼントにご応募頂きましてありがとうございます。当選者へは、11月中旬に賞品をお送りさせていただきました。近頃、ショコラさんをテレビ等でお見かけする機会が増えたかと思ひます、益々のご活躍をご期待しております。

◆ 「クラブオフ」大学祭来場キャンペーン

同窓生福利厚生サービス「クラブオフ」大学祭来場キャンペーンにご応募頂きましてありがとうございます。当選者への発表は発送を以って代えさせていただいており、1月末と2月末の2回に分けてお送りさせていただきました。様々なシーンでお得になるクラブオフをぜひご活用ください。ご利用方法は、P13、14「クラブオフインフォメーション」をご覧ください。

◆ 大好評でした 完売御礼

同窓会初の模擬店(出店名:汁もの)を桐和祭にて出店しました。1日目は「チゲうどん」・2日目は「とん汁うどん」と内容を変えて提供をさせていただきました。提供を始めると瞬間に売切れという状態と、とても好評でした!同窓生だけでなく、来場者皆様の心を温めることが出来たかと思ひます。ご来店いただきました皆様のおかげで2日間600食以上を売る結果となりました、ありがとうございます。なお来年度の出店については2015年9月発行予定の会報Vol.18にてご確認ください。同窓生の部屋では、新企画として教職員の方々からも同窓生に向けてメッセージを頂きました。教職員からのメッセージを見ながら、変わらない恩師の姿に懐かしむ声が聞かれました。手裏剣道場では、ダーツとは違う腕を振り切る投げ方に苦戦している同窓生や、全ての中させ前世は忍者だったのでは?!と思う同窓生もあり、楽しんで頂けた様子でした。小さなお子様連れの同窓生が年々増加してきたことにより、桐和祭では、ベビールームを用意しました。ご利用はしていただけたでしょうか?次年度も続けていく予定ですので今後も安心してご来場ください。



第46回 桐和祭

開催日時：2014年10月18日(土)・19日(日)

2014年度の桐和祭では、「手裏剣道場」が初登場!実は手裏剣って、意外と難しい……。夢中になる同窓生の皆様の姿が印象的でした。同窓会としては、今後も皆様に喜んでいただけるような企画づくりを目指します!



同窓生の部屋



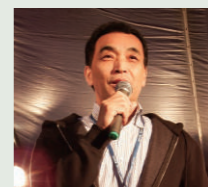
閉会式・同窓会賞



ミス目白:メディア表現学科/木下梨沙さん



同窓会賞:渡辺会長と「とんとん」代表者



佐藤都衛学長による総評



着物姿の木下梨沙さん



ミスター目白:地域社会学科/小菅利将さん

今年も桐和祭・桐和祭へのご来場、同窓生の部屋へのご参加・ご協力ありがとうございました。今後も同窓生の皆様のプラスになる活動や情報発信を進めていきたいと思ひますので、イベントへのご参加や、各種サービスなどは、WEB情報をチェックしてください。



2号館(入試コーナー)に、同窓会作成のバルーンを設置しました。



流しそうめん

開催日時：2014年9月11日(木)

日々、OSCEや文化祭などでご協力いただいている地域の方々との交流イベントとして、「SPISチャレンジ：流しそうめん」が企画・決行されました。近隣の竹を学生自ら切り出し、組み立て、そうめん以外にウズラの卵や果物まで流すという、チャレンジ感あふれるイベントで、小雨の天気にも関わらず、参加者200名以上という大成功を収めました。使用した竹は、後日、脱臭や土作りに効果のある「竹炭」に加工されて参加者に配られました。

- ◆SPIS(スパイス)チャレンジ制度 “学生の提案による地域貢献活動”を大学がサポートする制度(地域・文化交流、CM制作、ボランティアなどを実施)。
- ◆OSCE(オスキー) “客観的臨床能力試験”のこと。保健医療学部では、学習成果・実技の評価の際、地域の高齢者の皆様にご協力いただいています。

革細工体験

開催日時：2014年9月11日(木) / 11月2日(日)・23日(日)

同時開催の革細工体験にも、多くの方が参加されました。作業療法において「革細工」は、運動機能等を判断・訓練する際に用いられます。お子様から高齢の方までが体験でき、各々、オリジナルのコースターやキーホルダー作りに夢中になっている様子が見られました。



どちらも、大学での学びやつながりを発信し、強化するよい企画となっていました。

facebook 目白大学同窓会

同窓会の活動やイベント情報、学内の様子、同窓生について、同窓生への福利厚生サービス「目白大学同窓会クラブ オフ」メニューなどを毎週掲載し、月平均3,000人を超える方々に見ていただいている、目白大学同窓会のfacebook。ぜひ、同窓会の活動をチェックして、「いいね!」をお願いします。

2014年 特に関心の高かった記事 BEST3

- 1 【同窓会の活動】就職支援プロジェクト
- 2 【岩槻キャンパス地域交流イベント】流しそうめんと革細工体験
- 3 【同窓生のイマ】目白大学同窓会作業療法学科支部(「めじけん」) 支部長 野村健太さん!

全体として、同窓会の活動に対する関心が高いという結果になりました。

こちらから検索してください

目白大学同窓会 Facebook

検索



2014年12月6日(土)、4度目の試みとなる就職支援プロジェクトが新宿キャンパスで行われました。たくさんの同窓生に協力頂き、これから就職活動を始める在學生に、先輩としてのアドバイスや経験談を語っていただきました。



同窓会
主催

第一回 ゴルフコンペ

祝・初開催 ゴルフコンペのお知らせ

開催日：2015年5月23日(土)

時間：集合 9:00、開会式 9:25、スタート 9:40~

会場：【鳳凰ゴルフ倶楽部】群馬県太田市北金井町903
(お車の場合)北関東自動車道 太田桐生IC下車後5分ほど
(電車の場合)東武伊勢崎線 太田駅下車後 タクシーで15分ほど

プレー代：12,500円(税込) 下記の内容が含まれます。
●1ラウンドセルフプレー代(4B) ●乗用カート ●昼食 ●ロッカー代

コンペ代：無料(軽食・ソフトドリンク等)

競技方法：新ベリア方式

賞品：1位~3位、ドラコン賞、ニアピン賞、ベスコロ賞、BB賞 他

定員：12~30名(先着順にて締め切らせていただきます)。

申込方法：右記QR「ゴルフコンペ応募フォーム」よりお申込みください。

申込締切：2015年4月10日(金) 17:00まで

ご連絡先：目白大学同窓会本部事務局

TEL: 03-5996-6361 FAX: 03-5996-6362

Mail: jim@mejiro-dousou.org



*ゴルフ場の画像はイメージです。

開催日 2014年10月26日(日)

総会・親睦会を開催しました！

桐葉祭の2日目に、第3回「槻の会」総会を開催しました。今後総会では、親睦会を軸に活動していけるよう会則の変更を行いました。また、来年度以降の議事は、書面総会にて行われることとなりました。



総会終了後、池袋にて「槻の会」親睦会を開催しました。

看護学部同窓生53名、先生方など総勢64名にご参加いただきました。初代学部長の関根先生や、現在は他大学でご活躍中の鈴木祐子先生など、懐かしい先生方にもご参加いただきました。この日のために沖縄から駆け付けてくれた同窓生もあり、久しぶりの再会を楽しみました。先生方からは、温かい激励のお言葉をいただき、くじ引き大会では、景品を受け取った参加者が近況を報告したり、参加者同士で再会を懐かしんだり終始和やかな雰囲気の中、進行了しました。ご参加いただきました皆様、ありがとうございました。次回も多くの皆様のご参加お待ちしております。SNSがコミュニケーションの主流となった時代の中で、お互いに顔を合わせて楽しむ時間を今後も大切にしていきたいと、役員間でも今後の同窓会の活動について決意を新たにしました。平成27年には学部開学10周年をむかえ、同窓生もますます増加しています。今後、就職・転職先情報の共有など同窓生ならではのネットワークの構築を目指していきたいです。



「槻の会」へのご意見・お問い合わせ 会の運営に興味のある方も、お気軽にご連絡ください >> tsukinokai@mejiro-dousou.org

開催日 2014年11月23日(日)

総会報告

第23回めじけん定例会に併せて、平成26年度目白大学同窓会作業療法学科支部の定期総会を行いました。6年前に作成した会則を改訂し、改めて参加者全員から承認が得られました。役員についても、今までのめじけんの活動を支えてくれた1・2期生のメンバーが承認されました。その他の活動内容や予算も承認され、めじけんの今年度の活動は残すところあと1回しかありませんが、総会で承認されたことに則って活動していきたいと思っております。

支部長：野村 健太(08年卒) 書記：廣江 祐司(08年卒) 会計監査：小林 祐子(09年卒)
 副支部長：石井 薫(08年卒) 齋藤 ちひろ(09年卒) 顧問：會田 玉美 教授
 白石めぐみ(09年卒) 会計：八子 満悠子(09年卒)



また、めじけんではモチベーションに関する研究も行っております。2015年6月の第49回日本作業療法学会には2演題をエントリーしました。月に1回ほど、仕事が終わってから集まり進めてきました。集まりの約半分の時間はご飯を食べていることもあります(笑)。興味のある方は一緒に研究しましょう。数に限りがありますが、メディカルオンラインアクセス権を研究支援としてご用意しております。

研修会報告

第23回めじけん定例会「新人作業療法士から始めるクリニカルクラークシップによる作業療法実習」を行いました。CCSを全国に普及しようと挑戦する教員、模索しながら実施した臨床家、CCSによる実習を取り入れるために遠方から新幹線に乗って参加して下さった教員、CCSによる実習を受けた学生と同窓生、その指導者などが参加され、様々な想いが垣間見えた研修会となりました。「CCSを誤解していた」「レポートがない楽な実習という認識は間違いだった」等の声が聞かれました。学生や新人作業療法士、患者や家族への指導も、「教育」という本来の目的を見つめなおし、「共育」に向かうのが今後の流れだと確信が持てたのではないかと思います。次回は3月22日、大宮ソニックシティにて目白作業療法学科5期生による企画です。まだ詳細は未定ですが、新しい取り組みなので、良い準備をして同窓生・学部生のお役に立てればと思います。



ホームページのご紹介

めじけんのホームページにて研修会情報やお問い合わせ・申し込みができます。写真もたくさんアップしておりますので、定期的にチェックしていただければと思います。ホームページやfacebook等で度々登場する茶色い猫はめじけんのマスコットです。

めじけん 作業療法 <http://mejiken.jimdo.com/>

10周年記念式典&祝賀会



保健医療学部は当日の午前に、来年の実習のための実習指導者会議が行われ、同窓生も参加してくださいました。同窓生の参加者は主に1・2期生が多かったように思います。皆様、所属病院の重要な立場になられ、教員の方々とも学生の頃とは全く違った会話を楽しんでいました。保健医療学部の同窓会支部は現在作業療法学科しかありませんが、記念式典をきっかけに理学療法学科と言語聴覚学科も支部化に向けて調整をすることになりました。祝賀会の最後に同窓生のみで記念写真を撮り、思い出深い節目になりました。



言語：島崎さん 作業：野村さん 理学：重野さん

保健医療学部 10周年記念式典

開催日 2014年12月13日(土)

講演会 キーワードは“地域”!!

非常勤講師としても本学にご協力いただいている齊藤正身先生(霞ヶ関南病院)より、地域包括ケアシステムの歴史を振り返りながら、今後求められる地域リハビリテーションの在り方について講演いただきました。講演の後半では、岩槻区での病院・行政・大学の連携とケアシステムの構築が重要であると語られておりました。講演冒頭での、岩槻区副区長(岩槻区長代理)、佐藤郡衛学長、小林修二学部長のお話の中でも、区および本学の目標・キーワードとして「地域」を挙げておりましたので、この連携が本学と地域の発展につながる事が期待されます。連携の機会があれば、同窓会も協力してゆきたいと考えておりますので、その際は同窓生の皆様もご協力ください!



佐藤 郡衛 学長



小林 修二 学部長



先生に聞く！ 目次式コラム

うそも方便？

【うそも方便】
場合によってはうそも手段として必要であるということ（『現代国語例解辞典』）。別の辞書によると、この言葉の由来は「法華経-譬喩品」にあると考えられている。

次のような話である。
長者（資産家）の子供たちが屋敷が火に包まれているのも知らずに遊んでいる。このままでは焼かれてしまう。長者は「ここにおまえたち銘々が好きな玩具の車がある。それをあげるから出ておいで」と言って外に出させる。救われた子供たちに長者がやったのは、しかし、それぞれに約束した玩具ではなく、同一の大きな立派な車であった。
この譬喩を語りおえて、世尊は弟子の舍利弗に聞く。「長者は嘘をついたのであらうか？」舍利弗は答える。長者は方便（手段）によって子供たち

を救ったのであって、嘘をついたのではない、と。世尊はこの答えを「善し」とする。何か変である。舍利弗（および世尊）は、長者の言ったことは方便であって、嘘ではないと述べている。つまり、嘘は方便ではないのである。ところが、日本ではいつの間にか「うそも方便」になってしまった。「うそ」に寛容な社会がこの格言(?)を作り出したのであろうか。そして、一層「うそ」に対する感覚を鈍らせてきたのだろうか。「うそも方便」という言葉は、為政者たちの嘘を知ってか知らずか許している我々自身を映し出しているような気がする。



うへだ のぼる
上田 昇 教授
(岩槻キャンパス 図書館長)

- 所属
 - 看護学部 看護学科
 - 大学院国際交流研究科
 - 日本・アジア専修課程
- 専門分野
 - インド哲学
 - 比較論理学

■ 経歴
東京大学大学院人文科学研究科博士課程単位取得満期退学(印度哲学専攻)
共立薬科大学講師、文教大学講師、白鳥大学助教授等を経て現職

Branch

同窓生のイマ!!

名 前：田中 謙治 (たなか けんじ)
学 科：人文学部 言語文化学科
卒業年：1999年
お仕事：株式会社 ベイプランニング

田中さんはこんな人!

桐和祭・桐榮祭のステージ設営等、実は同窓生は毎年お世話になっています。同窓会ももちろん、出店や大学ロゴのバルーン設置(P3-右下)などでご協力いただいているのです。常に笑顔で面倒見のいいお兄さんであり、お子さんには激甘なお父さんでもあります。



Q1

今の仕事に就いたきっかけ・理由 (今の活動を行っている理由)

社長が独立をするにあたって声をかけていただいたのが今の会社で働くことになったきっかけです。

Q2

最近ハマっていること。 (又は、学生時代に所属・やっていたこと)

子供向けテレビアニメ「おさるのジョージ」です。大人の自分が見ても日常生活において学べる部分が沢山あります。

Q3

同窓生へのメッセージ

皆さんお元気ですか?卒業して早15年が経ちました。そろそろ懐かしい仲間とお会いしたいものです。



Thank you!

定年退職者のご紹介

2015年3月に退職される先生方をご紹介します。



西方 毅 (ニシカタ ツヨシ) 先生

所属：保健医療学部 作業療法学科

在職期間：平成15年4月～平成27年3月
勤続年数：12年
専門：認知心理学、発達心理学



橋詰 静子 (ハシヅメ シズコ) 先生

所属：社会学部 社会情報学科

在職期間：平成3年4月～平成27年3月
勤続年数：24年
専門：日本近代文学、書誌学、文化論



齋藤 佐和 (サイトウ サワ) 先生

所属：保健医療学部 言語聴覚学科

在職期間：平成18年4月～平成27年3月
勤続年数：9年
専門：聴覚障害学



木村 由紀雄 (キムラ ユキオ) 先生

所属：社会学部 社会情報学科

在職期間：平成12年4月～平成27年3月
勤続年数：15年
専門：証券経済、企業論



鈴木 洋司 (スズキ ヒロシ) 先生

所属：看護学部 看護学科

在職期間：平成24年4月～平成27年3月
勤続年数：3年
専門：内科学、血液学、輸血学



内山 絢子 (ウチヤマ アヤコ) 先生

所属：人間学部 心理カウンセリング学科

在職期間：平成14年4月～平成27年3月
勤続年数：13年
専門：犯罪心理学

Q1

今の仕事に就いたきっかけ・理由 (今の活動を行っている理由)

学生時代に地元で障害者のヘルパーボランティアをし、もっと地域に貢献できたらと資格を取って活動を続けたことがきっかけです。

Q2

最近ハマっていること。 (又は、学生時代に所属・やっていたこと)

水泳を20年やっており社会人になり自転車を始めたことをきっかけに、去年トライアスロンに初挑戦しました。今年は表彰台目指します!

Q3

同窓生へのメッセージ

私も色々な方の「ハマっていること」ぜひ伺いたいです! お互いお仕事がんばりましょう!



赤十字大会

もっといい写真を撮りましょう！ 撮影テクニック



Twitterやfacebook、Instagramなど、SNSやブログを通じて写真を広くいろいろな人に観てもらえる機会がグッと増えました。みんなに見せる写真をもっと印象的に撮ってみませんか？ 普段何気なく撮っている写真も、ちょっとアングルを変えたり、カメラに付属の機能を使うだけで、ガラッと変わって撮影できます。一眼レフカメラじゃなきゃ撮れないと思っている写真も、スマートフォンや携帯電話のカメラでも、いい写真は撮れるんです。今回はもっと上手に撮影するヒントをご紹介します。

アングルを変えて撮ってみる。

撮影した写真を見返してみると、同じ視線から撮っていませんか？ 例えば、お子さんやペット等を撮る時は、上からではなく、下から見上げるように撮るだけで、全然違った写真が撮れるんです。



アングルを変えるだけでいつもと違った表情で撮影できます。



料理を美味しく撮ってみる。

食事に行った際、料理やスイーツを思わず写真を撮ることもあるかと思います。そんな時は、一番美味しく感じる場所にもっとも近づいて撮ってみてください。それだけでぐっと魅力的になります。

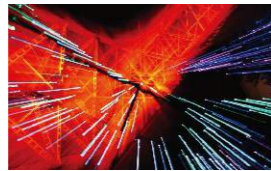


アップにして素材を見せることで、シズル感が増します。



カメラの優秀な機能を使って撮ってみる。

最近のスマートフォンでは、カメラ自体の機能が優れており、一眼レフカメラで撮影するのに同じような機能をアプリを使って表現することができます。シャッタースピードを自由にえたり、近いものにピントを合わせて、遠くのものをはかしてみたり、明るく撮ってみたり、暗く撮ってみたり。



実は、スマートフォンじゃ撮れないとあきらめていたような写真も意外と簡単に撮ることができるんですよ。ちょっとは参考になれば嬉しいです。

目白大学同窓会ホームページ

「同窓会のイマ」、そして最新情報は同窓会ホームページからご覧ください

目白大学同窓会 検索 <http://www.mejiro-dousou.org/>



同窓会の組織図や、今後の方向性などをアップしていきます。

定期総会や就職支援プロジェクトなどの活動内容をご報告。他にも「目白大学同窓会報」や「桐和祭・桐栄祭のお知らせ」など、同窓生のための情報を発信していきます。

目白大学同窓会

- 同窓会について
- 活動案内・報告
- 変更・申請
- サービス

NEWS

- 2014/11/11 EVENT 2014年度就職支援プロジェクトのお知らせ
- 2014/09/25 TOPICS 目白大学同窓会報vol.16 2014年6月発行

Links

- 目白大学
- 目白大学同窓会Facebook

▲画像はイメージです

facebookなども利用して、目白大学ならびに同窓会の最新情報を発信します。ぜひ皆さまの「いいね」を宜しくお願いします。

福利厚生サービス「目白大学同窓会クラブオフ」ホームページにリンクしています。旬のお得情報が満載ですので、ぜひご覧ください。

住所変更や支部設立申請書などの各種書類をダウンロードできます。



近年世界各国で日本食が注目されており、特に日本食がユネスコの無形文化財に認定された事でこれから益々注目が高まっていくことでしょう。中でも、海外産の霜降りの牛肉は「wagyu」の名前で認知され海外で売られています。今回は、その「和牛」についてもっと魅力を伝えられたらと思います！ ※「wagyu」は日本食の「和牛」とは異なります。

どういのお肉が「和牛」なのか!?

簡単に言うと、明治後期から日本の在来牛と輸入牛を交雑させ品種改良を続け、高品質と認められた牛肉を昭和期に「和牛」と認定致しました。認定を受けている牛種としては4種あり、「黒毛和種」「褐毛和種」「日本短角種」「無角和種」で、流通している約95%程が、みなさんのよく知っている「黒毛和種」です。(2015年1月現在：農林水産省統計部調べ)

よく聞く肉のランクとは…?

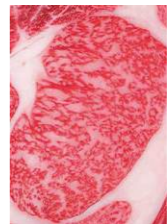
よく、A5ランクの和牛などと表示されているのを目にするかと思いますが、どの様な基準かご存知でしょうか？ このランクは2つの等級が使われています。

【歩留まり等級】 A~Cランクで表示されます。Aに近いほど1頭の肉から取れる枝肉(皮・骨・内臓以外の肉)が多くなります。

【肉質等級】 5~1で表示されます。5に近いほど肉質が良くなり、「BMS」「BCS」「しまりときめ」「脂肪の色沢と質」の4つから評価されます。つまりA5ランクの肉とは、1頭の牛から取れる肉の量と質が最高のランクであるという事になります。

実際にはA3~A4ランク位でも、とても美味しいのです。

でも中には、5ランクが食べたい! という方がいらっしゃるかと思いますので、その方には「仙台牛」をお勧め致します。全国で唯一「A-5」及び「B-5」ランクのみの肉しか、「仙台牛」を名乗れない為、確実に高い肉質のお肉が食べられます。



「B.M.S.No.12」の肉画像

B.M.S.とは…

「B.M.S.」はNo.1~12のランクで分けられ、No.12が最高の肉質です。流通量としてNo.3~4が一番多くなる様に設定されており、No.8以上からランク5に分類され、デパートなどでもNo.7あたりまでしか販売されていません。実際のランクがわかってくると、A5ランクがどれ位のレベルかわかるかと思います。

良質	歩留まり等級	B.M.S.(No.)
良質	5	12
		11
		10
		9
		8
4	4	7
		6
		5
3	3	4
		2
		2
1	1	3
		1

和牛の豆知識

伝説の和牛
和牛マニアの間でも垂涎のレア牛である「見鳥牛」。日本最古の原種として、現在は天然記念物に指定されている。その飼育頭数は80頭ほどで、年間に10頭前後が市場に流通すると言われているが、その多くが山口県見鳥でのみ消費される為、県内に流通することすら稀である。ランクを超えたロマンがそこにはある!

ザ・キング・オブ・和牛
5年に1度行われる和牛コンテストで2回連続優勝し、通算10年間和牛の王に君臨している「宮崎牛」。その中でも、特に希少で最も美味であると言われている「高千穂牛」。現在2,000頭程が飼育され、年間にして数百頭以下の出荷しか出来ない為、高千穂及び宮崎県内でのみ流通している。
※高千穂町にある焼肉「初栄」では、200gの高千穂牛ミニステーキがリーズナブルな金額で食べられます。

手が届く最高級
仙台牛に次ぐ厳しい品質規格を用いているのが、「佐賀牛」である。その厳しさは、ランクではなくB.M.S.の基準により、No.7以上でない名乗る事ができない。あの神戸ビーフですらB.M.S.No.6以上としている事を考えるとその厳しさがわかるのではないだろうか。しかし流通量は5,000頭以上なので比較的入手には入りやすく、関東でも40カ所以上で購入or飲食が出来るのである! ちなみに黒毛和牛食放題のお店で提供されることもある。

おすすめのお肉をチョイス!

20代におすすめ



山形牛
取扱店には将棋の形の駒が置いてある事で有名。ランク3以上の品質規格を用いており、霜降りに間違いはありません。また出荷量も8,500頭とかなり多い為最近では中規模スーパーでも買う事が出来ます。間違いのない味と脂を沢山食べられる、20代の方におススメです。



宮崎牛
和牛オリンピックにて2期(10年)連続優勝しており、そのブランド力で近年値上がりが見られますが、その価格に負けないだけの高品質を維持するため、ランク4以上の物しか宮崎牛を名乗れません。また、出荷頭数自体も13,000頭と多く、和牛の中では1番手に入りやすいです! 宮崎牛を見かけたら、食べてみることを強くお勧めいたします。

30代におすすめ



あか牛
土佐あか牛、いわて短角和牛、いけだ牛等の褐色和種及び短角和種は、和牛の赤身に含まれるイノシン酸やグルタミン酸が多く、脂肪分が少ないため肉本来のうまみを存分に楽しむ事が出来ます。しかし、流通量が和牛全体の5%以下の為中々出会える事が少ないです。見かけたら即注文です!!



但馬牛
但馬牛とは、神戸ビーフ・近江牛・松坂牛の素牛として有名ですが、実は但馬牛の内最も高品質な肉を神戸ビーフとして販売している為、実際の味の構成は同じなのです。脂のさし(霜降り)が神戸ビーフより少ない物が但馬牛として流通している為、神戸ビーフの肉の旨みはそのままだに、脂は控えめという、30代の胃袋にとっても優しいお肉になっております!

絶品グルメ 国産和牛 5,000円相当プレゼント!! 国産和牛を5名様に抽選でプレゼントいたします!

- 当選数 / 抽選で5名様にプレゼント
- 応募方法 / 目白大学同窓会専用フォーム <https://kwml.jp/mu/> にアクセスし、「和牛プレゼント応募フォーム」よりお申込みください。
- 応募〆切 / 2015年4月30日(木)まで
- 当選発表 / 厳正なる抽選のうえ、発送をもって代えさせていただきます。発送は2015年5月下旬を予定しております。

※賞品または抽選や当選者に関するお問い合わせは承れません。予めご了承ください。※応募いただいた個人情報プレゼントの抽選及び発送にのみ利用させていただきます。

上手に使えるならお得 「目白大学同窓会クラブオフ」を使って節約しよう

上手に使えるならお得

※掲載のメニューは2015年4月1日からの優待情報になります。

男性も

飲み会 (大人5名利用の場合)



2,500円 OFF
※25,000円分利用の場合



3,000円 OFF
※平日30分500円(一般料)2時間利用の場合

東方見聞録・月の雫・黄金の蔵・吉今・金の蔵 Jr.

ビッグエコー

【カラオケ室料(平日)】 30%OFF
【カラオケ室料(金土日祝前日)】 20%OFF

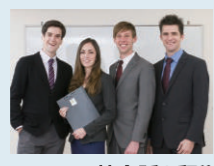
【ご飲食代】 10%OFF

▶ 合計5,500円お得!

休日プラン (大人1名利用の場合)



750円 OFF
※ピザ(6,000円分)ご注文の場合



18,360円 OFF
※5名以上対象コースから授業料10%OFF

ドミノ・ピザ

【ご注文金額より】 15%OFF

シェーン英会話&留学

【入学金(全コース)】 21,600円 → 3,240円
【授業料(対象コースのみ)】 10%OFF

▶ 合計19,110円お得!

会社帰り (大人1名利用の場合)



1,740円 OFF
※種別店1日体験(3,240円)利用の場合



5,800円 OFF
※プレミアムフォッシュスーツ(68,000円)ご購入の場合

ティップネス

【施設利用料/1回】 1,500円

AOKI

【全商品】 10%OFF

▶ 合計7,540円お得!

仲間と旅行 (大人4名利用の場合)



9,504円 OFF
※フィットハイブリッド 東京都4日間(クラブオフHP経由)利用の場合



480円 OFF

ニッポンレンタカー

【ワンディスクイップ】 レンタカー基本料金より 20~55%OFF

函館山ロープウェイ

【往復券】 中学生以上 1,200円 → 1,080円
■大人以外の特典はホームページをご確認ください。
■2015年9月30日までのご利用となります。

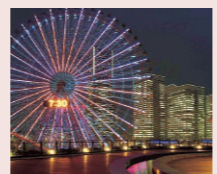
▶ 合計9,984円お得!

女性も

女子会 (大人4名利用の場合)



7,604円 OFF
※平日に2利用の場合



3,704円 OFF

ホテル日航東京/地中海料理「オーシャンダイニング」

【ランチブッフェ】 大人(平日) 3,801円 → 1,900円 (土日祝) 4,752円 → 3,280円
■有効期間:~2016年3月31日 ■除外日あり
■大人以外の特典はホームページをご確認ください。

横浜みなとみらい万葉倶楽部

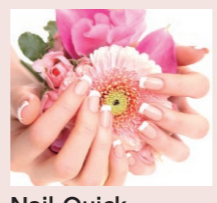
【特別入館券/館内利用1,200円分付】 中学生以上 3,326円 → 2,400円

▶ 合計11,308円お得!

ビューティプラン (大人1名利用の場合)



540円 OFF



1,100円 OFF
※ソフジェル10本9,000円+ジェルオフ10本2,000円の場合

studio yoggy(スタジオ・ヨギー)

【1回チケット】 3,240円 → 2,700円

Nail Quick

【ネイル施術メニュー】 10%OFF
■一部店舗でご利用できない場合があります

▶ 合計1,640円お得!

アフター5 (大人2名利用の場合)



780円 OFF
※10,000円券を2枚ご購入の場合



最大 7,400円 OFF

ぐるなびギフトカード 全国共通お食事券

【ぐるなびギフトカード】 500円券 → 485円 5,000円券 → 4,810円 1,000円券 → 970円 10,000円券 → 9,610円

帝国ホテル 東京/[パークサイドダイナー]

【ランチ・ディナー特別メニュー】 大人 6,000円 → 7,500円相当 → 3,800円
■有効期間:~2015年9月30日 ■除外日あり

▶ 合計8,180円お得!

デートプラン (大人2名利用の場合)



1,000円 OFF



400円 OFF

109シネマズ&ムービル

【映画鑑賞チケット/一般】 1,800円 → 1,300円

サンシャイン水族館

【入館料】 大人(高校生以上) 2,000円 → 1,800円
※4歳未満無料。
■大人以外の特典はホームページをご確認ください。

▶ 合計1,400円お得!

全部使うと **64,662円**もお得に! 使えば使うほどお得! 家計にうれしい!

※算出金額は、金額設定上の一例です。お買い物・お見積り金額、地域、時期によって異なります。あらかじめご了承ください。※ご利用の際は必ずホームページに掲載の利用方法・特典内容を十分ご確認ください。掲載の利用方法以外でお申し込みされた場合は、特典を受けられません。※金券の発送には1週間程度かかります。送料は1件につき一律390円(簡易書留)が別途かかります。※有効期限は各券種によって異なりますので、お申し込み時にご確認ください。※掲載内容は2015年3月時点の情報です。※掲載のメニューをご利用の際は必ずホームページにて詳しい内容をご確認ください。

同窓生のための「福利厚生サービス」 「目白大学同窓会クラブオフ」を活用しよう

クラブオフ
インフォメーション
Club Off Information

「目白大学同窓会クラブオフ」とは?

目白大学同窓会を対象にした福利厚生サービスです。目白大学の同窓生ならだれでもカンタンな登録(登録料・会費は無料)をするだけで、日本全国の施設を優待価格でご利用いただけます。

当サービスは、目白大学同窓会が株式会社リラックス・コミュニケーションズ(2015年4月1日付で「株式会社リクラブ」に社名を変更します)との提携により提供しています。

利用できるメニューは?

全国の宿泊施設やレジャーランド、映画、グルメ、育児サービスなど多種多様なメニューをご用意。最大割引率は、90%OFF!

しかも嬉しい特典多数!

- 会費、登録費はすべて無料!
※登録時にVIP会員を選んだ方は月額540円(税込)が必要です。
- ご家族やご友人の方も一緒にご利用いただけます。
※会員様同行の場合。※一部、会員本人様のみのサービス有。
- メニュー利用の回数制限なし!
※一部、メニューにより異なります。
- 期間限定のおトクなキャンペーン価格も多数!
※予告なく変更になる場合がございます。予めご了承ください。

サービスのご利用方法

まずは「目白大学同窓会クラブオフ」ホームページにアクセス

目白大学同窓会 クラブオフ 検索
http://www.club-off.com/mejiro-dousou/

2014年3月以前にご卒業の方で初めてご利用の方

会費無料 登録もカンタン!

- 1 トップページ右側に「ログインID」と「パスワード」を入れて、「ログイン」をクリックしてください。
- 2 会員規約に同意、次に会員スタイル(VIP会員/スタンダード会員)を選び、必要事項を入力します。
- 3 入力完了し「登録完了通知メール」が送られてくれば登録完了です。サービスをご利用いただけます。



2014年3月以降にご卒業の方もしくは、一度ご登録済みの方

「ログインID」と登録時に変更されたパスワードを入力すればすぐにご利用いただけます。



「ログインID」「パスワード」について

ログインID 大学・同窓会からの郵送物の宛名シールの氏名の下にある「後半」7桁の数字
初期パスワード mejiro
※初めてログインされる際、当クラブ会員規約へ同意の上、パスワードを変更していただきます。

〒160-0000
東京都新宿区〇〇〇〇〇
1234
目白 太郎 様
(0000000000-1234567)
▲ 宛名シールイメージ

〈ログインIDに関するお問い合わせ先〉
目白大学同窓会 本部事務局
TEL.03-5996-6361(9:00~17:00 月~金曜日)
〈サービスに関するお問い合わせ先〉
目白大学同窓会 クラブオフ受付センター
TEL.0120-934-873(10:00~18:00 年末年始除く)

お得な情報が満載!!

「目白大学同窓会クラブオフ」専用ホームページを見てみましょう!

まずは、専用ホームページへGO!
ブックマークも忘れなく!
目白大学同窓会 クラブオフ 検索
http://www.club-off.com/mejiro-dousou/

たくさんのオススメメニューも!

最もオススメしたい最新情報はコチラに表示! サービスの「今」が分かります。

季節に合わせた特集がいろいろ用意されています。



キーワードや地域から検索できます。

「カテゴリ」からもメニューをお探しいただけます。

※ホームページ画像はイメージです。

